




Приложение №21  
к Плану обеспечения безопасности

Филиал «Березовский» ООО «Юнипро Инжиниринг»

УТВЕРЖДАЮ:

Директор Филиала «Березовский»  
ООО «Юнипро Инжиниринг»

 Д.Д. Кузаков

«27» 12 2016 г.

## РЕГЛАМЕНТ ОРГАНИЗАЦИИ

---

приема заявок на монтаж/демонтаж и ввода строительных лесов/ вышка-тура в эксплуатацию на территории площадки строительства и ремонтно-восстановительных работ 3-го энергоблока филиала «Березовская ГРЭС» ПАО «Юнипро»

---

Шарыпово  
2016 г.

2016 г.

## Предисловие

1. **РАЗРАБОТАН:**

Группа координаторов высотных и верхолазных работ Филиала «Березовский» ООО «Юнипро Инжиниринг»

**ПРИНЯТ И ВВЕДЕН В ДЕЙСТВИЕ:**

Приказом директора Филиала «Березовский» ООО «Юнипро Инжиниринг» № \_\_\_\_\_ от «\_\_\_\_\_» \_\_\_\_\_ 2016 года

2. **ВВЕДЕН:**

Впервые.

3. **СРОК ДЕЙСТВИЯ:**

с «\_\_\_\_\_» \_\_\_\_\_ 2017года по «\_\_\_\_\_» \_\_\_\_\_ 201\_\_ года

**ТЕРМИНЫ, СОКРАЩЕНИЯ И ОПРЕДЕЛЕНИЯ**

<b>ТЕРМИН</b>	<b>ОПРЕДЕЛЕНИЕ</b>
<b>ОБЪЕКТ</b>	3-й энергоблок филиала «Березовская ГРЭС» ПАО «Юнипро»
<b>ЗАКАЗЧИК</b>	Филиал «Березовский» ООО «Юнипро Инжиниринг»
<b>ПОДРЯДЧИКИ</b>	Подрядные организации, выполняющие работы или оказывающие услуги на строительстве Объекта
<b>ИСПОЛНИТЕЛЬ</b>	Специализированная подрядная организация, осуществляющая монтаж/демонтаж строительных лесов.
<b>ЗАЯВИТЕЛЬ</b>	Подрядная организация, осуществляющая эксплуатацию строительных лесов и ЗУС.
<b>КУРАТОРЫ-ТЕХНОЛОГИ</b>	Ответственные кураторы-технологи технологических отделов по направлениям филиала «Березовский» ООО «Юнипро Инжиниринг»
<b>ЗАМ.НАЧАЛЬНИКА ССКТН</b>	Заместитель руководителя Службы строительного контроля и технического надзора филиала «Березовский» ООО «Юнипро Инжиниринг»
<b>ЗУС</b>	Защитная улавливающая система
<b>ГКВВР</b>	Группа координаторов высотных и верхолазных работ филиала «Березовский» ООО «Юнипро Инжиниринг»
<b>СОТТБ</b>	Служба охраны труда и техники безопасности филиала «Березовский» ООО «Юнипро Инжиниринг»
<b>КООРДИНАТОР ЗАКАЗЧИКА</b>	Специалист Группы координаторов высотных и верхолазных работ филиала «Березовский» ООО «Юнипро Инжиниринг»
<b>КООРДИНАТОР ИСПОЛНИТЕЛЯ</b>	Координатор работ по монтажу/демонтажу лесов ИСПОЛНИТЕЛЯ

## **Содержание:**

<b>1. Общие положения</b>	<b>5</b>
<b>2. Порядок подачи заявок</b>	<b>5-6</b>
<b>3. Ввод лесов в эксплуатацию. Идентификационные знаки безопасности.</b>	<b>6-7</b>
<b>4. Для подрядных организаций</b>	<b>7-8</b>
<b>5. Приложения</b>	<b>8-24</b>



## **1. Общие положения**

1.1. Настоящий Регламент устанавливает требования к порядку приема заявок на выполнение работ по монтажу/демонтажу строительных лесов и их эксплуатации подрядными организациями на объектах филиала «Берёзовский» ООО «Юнипро Инжиниринг».

1.2. Требования настоящего Регламента обязательны для выполнения всеми структурными подразделениями Филиала, Подрядчиками и Исполнителями.

1.3. Регламент подлежит обязательной корректировке при изменении требований документов, определяющих деятельность при строительстве Объектов. Оформление изменений должно выполняться в течение не более одной календарной недели с момента принятия решения об изменении.

## **2. Порядок подачи заявок.**

2.1. До подачи заявок Подрядная организация, осуществляющая эксплуатацию строительных лесов и ЗУС (далее Заявитель) обязана предоставить Приказ о назначении аттестованных ответственных лиц за подачу заявки и ввод лесов в эксплуатацию Координаторам Заказчика.

2.2. Прием заявок ведется Координатором Заказчика с обязательным внесением их в журнал регистрации заявок лично ответственным представителем Заявителя.

2.3. Заявки на монтаж/демонтаж лесов принимаются только от работников, ознакомленных с данным Регламентом. Лист ознакомления с Приказом и настоящим регламентом, с подписями указанных в Приказе лиц, необходимо предоставлять Координаторам Заказчика и Исполнителя.

2.4. Заявка на монтаж/демонтаж лесов подается за 5 суток до начала установки лесов Исполнителем только в строго установленной форме (приложение № 1), с обязательным приложением схемы установки лесов и с привязкой к месту их установки, с учетом технологических проходов, производственных габаритов металлоконструкций для исключения любых помех или технологических коллизий в процессе производства работ, а также с указанием зоны (красная, желтая, зеленая) производства работ. В форме заявки на установку лесов все поля обязательны к заполнению. Пример схемы установки лесов приведен в приложении 1.1.

Заявка на монтаж строительных лесов и ЗУС в обязательном порядке должна быть согласована с Куратором-технологом Заказчика, Заместителем начальника ССКТН Заказчика, Заместителем директора по капитальному строительству Заказчика и Координатором Заказчика. Своей подписью они подтверждают возможность установки данных строительных лесов, с учетом совмещенных работ, дату начала и окончания работ с лесов, а также время работы с лесов.

В случае, если для выполнения работ по монтажу/демонтажу строительных лесов и ЗУС необходима разработка технических решений, либо дополнений к действующим ППР, то Исполнитель обязан заблаговременно организовать данные разработки своими силами.

2.5. Ежемесячно до 27 числа текущего месяца все Заявители обязаны оформлять предварительный объем заявок на монтаж/демонтаж строительных лесов в соответствии с потребностью на основе подготовленного месячного календарно-сетевого графика на месяц вперед и факта выполнения предыдущего месяца.

2.6. Еженедельно по пятницам, на основе подготовленного недельного локального графика выполнения работ, Заявители оформляют уточненные заявки на установку лесов на следующую календарную неделю на монтаж/демонтаж строительных лесов и ЗУС.

2.7. В случае если необходимо обеспечить монтаж/демонтаж строительных лесов, не учтенных при ежемесячном и еженедельном планировании, то заявка должна подаваться Заявителем не позднее, чем за 2-е суток до начала установки лесов



Исполнителем. В случае, если для установки лесов необходимо выполнение дополнительных работ (подготовка площадки для установки лесов, получение акта-допуска и т.д.), либо для установки необходимого объема лесов требуется времени более 1 суток, то заявка должна подаваться заблаговременно, с учетом всех временных затрат, определяемых и согласуемых Кураторами-технологами и Координаторами Заказчика.

2.8. Координатор Заказчика после рассмотрения заявки, принимает решение о возможности установки лесов в указанные сроки при наличии достаточного количества свободных элементов строительных лесов и технической возможности установки лесов. В случае если имеются конкурирующие заявки, то с учетом выполнения мероприятий, обеспечивающих приоритетное выполнение монтажа (демонтажа) заявляемых лесов.

2.9. Срок выполнения заявки на установку строительных лесов устанавливается Координатором Заказчика с записью в журнале регистрации заявок и с обязательным уведомлением Заявителя.

2.10. При отсутствии возможности установки лесов в указанный срок или возникновении коллизии, определение нового срока с учетом приоритетов возлагается на Кураторов-технологов и Координаторов Заказчика.

2.11. При невозможности окончания работ в соответствии с указанными в заявке сроками, Заявитель обязан письменно уведомить Координаторов Заказчика о продлении сроков эксплуатации строительных лесов заблаговременно. Письменное уведомление в обязательном порядке должно быть согласовано Куратором-технологом Заказчика, ответственным за данное направление работ. Своей подписью он подтверждает факт невыполнения необходимого объема работ с данных строительных лесов и необходимость продления сроков эксплуатации лесов.

2.12. В случае отсутствия письменного уведомления о необходимости продления сроков эксплуатации лесов со стороны Заявителя, в течение 1 смены конструкция лесов может быть передана в демонтаж Координатором Заказчика. Повторная установка лесов производиться не будет.

2.13. Форма заявки на монтаж/демонтаж лесов (приложение №1) может быть изменена. Обо всех изменениях подрядчики будут уведомлены Координатором Заказчика.

2.14. Еженедельно по пятницам Координатор Заказчика выполняет рассылку электронной версии сводного реестра заявок на монтаж/демонтаж строительных лесов и ЗУС всем Кураторам-технологам Заказчика, которые обязаны вести мониторинг статуса работ с лесов. В случае выявления конструкций лесов, работы с которых не производятся, либо окончены, Кураторы-технологи Заказчика обязаны уведомить Координаторов Заказчика о возможности демонтажа данных конструкций лесов.

### **3. Ввод лесов в эксплуатацию. Идентифицирующие знаки безопасности.**

3.1. Ввод лесов в эксплуатацию и передача их Заявителю, осуществляется следующей комиссией: Координатор Заказчика, ответственное лицо Заявителя, представитель ОТ и ТБ Заявителя, Координатор Исполнителя или ответственное лицо Исполнителя.

3.2. После осмотра конструкции лесов комиссия подписывает акт приема и ввода лесов в эксплуатацию (Приложение № 7.1).

3.3. После этого Координатор Заказчика вывешивает на конструкцию лесов соответствующий идентификационный знак безопасности (Приложение № 2).

3.4. Оповещение членов комиссии по приемке лесов в эксплуатацию проводится после завершения монтажа лесов Координатором Исполнителя.

3.5. Копия подписанного Акта ввода лесов в эксплуатацию выдается организации эксплуатирующей леса Координатором Исполнителя.



3.6. При вводе лесов в эксплуатацию и в процессе эксплуатации, Заявитель обязан обеспечить данную конструкцию лесов заземлением. Эксплуатация лесов без заземления не допускается.

3.7. На всех лесах, установленных на территории строительной площадки филиала «Березовский» ООО «Юнипро Инжиниринг», с момента начала их эксплуатации возле входа в обязательном порядке должны вывешиваться идентификационные знаки безопасности (Приложение № 2), идентифицирующие данные конструкции. В случае отсутствия данного идентификационного знака - леса будут переданы в демонтаж без уведомления Заявителя. Эксплуатация лесов без идентифицирующих знаков безопасности категорически запрещена.

3.8. Идентифицирующие знаки безопасности могут вывешиваться на леса следующими специалистами: Координаторами Заказчика и Исполнителя, старшими инспекторами СОТТБ Заказчика, инженерами по ОТ и ТБ и ответственными лицами Заявителя.

3.9. В случае выявления неисправностей или нарушений в конструкции строительных лесов работа с данных лесов может быть запрещена Координаторами Заказчика и Исполнителя, старшими инспекторами СОТТБ Заказчика, специалистами по ОТ и ТБ и ответственными лицами Заявителя. После устранения выявленных замечаний и повторного ввода лесов в эксплуатацию, работа с данной конструкции лесов будет разрешена.

#### **4. Для Подрядных организаций.**

4.1. Для всех Исполнителей и Заявителей требования Координатора Заказчика и старших инспекторов СОТТБ Заказчика являются обязательными для исполнения.

4.2. При подаче заявок на монтаж строительных лесов Заявитель обязан обеспечить подготовку места установки строительных лесов (планирование, наличие точек подключения переносного освещения и электрооборудования, подготовка проходов) с применением собственных сил и ресурсов.

4.3. Заявители при назначении новых ответственных за ввод лесов в эксплуатацию обязаны сразу предоставлять Координаторам Заказчика копии приказа о назначении лиц ответственных за ввод лесов в эксплуатацию.

4.4. Заявителям категорически запрещено самовольно производить демонтаж, реконструкцию, перемещение лесов и их элементов.

4.5. Заявители обязаны возвращать конструкции строительных лесов в срок, указанный в заявке на установку этих лесов в соответствии с графиком выполнения работ.

4.6. Заявители несут полную материальную ответственность за переданные им в эксплуатацию леса. При передаче конструкции лесов в демонтаж Координатор Заказчика проводит осмотр и дефектацию элементов строительных лесов на предмет их повреждения Заявителем в ходе эксплуатации.

4.7. Подрядчики обязаны выполнять требования «Плана обеспечения безопасности, охраны труда и защиты окружающей среды на объектах строительной площадки филиала «Березовский» ООО «Юнипро Инжиниринг»

4.8. Все Исполнители и Заявители обязаны обеспечивать круглосуточный контроль за состоянием смонтированных и переданных в эксплуатацию конструкций лесов с составлением инспекционных листов (приложение № 3)

4.9. При выявлении дефектов, конструкция строительных лесов/ЗУС в течение 1 рабочей смены должна быть приведена в соответствие с существующими требованиями безопасности дежурной бригадой монтажников строительных лесов/промышленных альпинистов Исполнителя.

4.10. Ежедневно Координаторы Заказчика совместно с Координаторами Исполнителей обязаны осуществлять инспекцию мест складирования элементов строительных лесов с обязательным заполнением таблицы учета (Приложение №4).



4.11. В ходе выполнения работ по монтажу/демонтажу строительных лесов и ЗУС все Исполнители обязаны поддерживать чистоту и порядок на переданных в их ответственность зонах складирования элементов строительных лесов (Приложение № 5).

4.12. При выполнении работ по демонтажу строительных лесов Координаторы Заказчика совместно с Координаторами Исполнителя проводят осмотр и дефектацию демонтированных элементов строительных лесов в соответствии с утвержденными критериями дефектации и отбраковки элементов строительных лесов (Приложение № 6).

При выявлении износа, либо умышленной порчи элементов строительных лесов Заявителем, в акт демонтажа лесов (Приложение № 7.2) Координатором Заказчика вносятся сведения о количестве дефектных элементов. На основании данного акта может быть инициирована претензионная работа с Заявителем по возмещению стоимости поврежденных элементов.

## 5. Приложения:

Приложение № 1 Форма заявки на монтаж/демонтаж строительных лесов и ЗУС.

Приложение № 1.1 Образец схемы установки лесов

Приложение № 2 Идентифицирующие знаки безопасности

Приложение № 3 Форма инспекционного листа

Приложение № 4 Таблица учета складирования элементов строительных лесов.

Приложение № 5 Утвержденные зоны складирования элементов строительных лесов всех типов на территории филиала «Березовская ГРЭС» ПАО «Юнипро».

Приложение № 6 Критерии дефектации и отбраковки элементов строительных лесов на территории филиала «Березовская ГРЭС» ПАО «Юнипро».

Приложение № 7.1 Форма акта Приёмки и ввода в эксплуатацию строительных лесов, ЗУС

Приложение № 7.2 Форма акта о выполнении демонтажа конструкции лесов.

Приложение № 8 Лист согласования

Приложение № 9 Лист регистрации изменений

Руководитель Группы  
Координаторов высотных и  
работ  
Филиала «Березовский»  
ООО «Юнипро Инжиниринг»

В.В.Иванов





Заявка № \_\_\_\_\_

на монтаж/демонтаж, использование строительных лесов и защитных  
улавливающих систем  
на территории строительной площадки Объекта  
(Все пункты обязательны к заполнению)

Рабочее место:

\_\_\_\_\_

(наименование объекта, координаты, ряды, оси и отметка перекрытия)

Подрядчик:

\_\_\_\_\_

(наименование организации работающей на лесах)

№ и дата договора подряда:

\_\_\_\_\_

Вид работ:

\_\_\_\_\_

(наименование работ выполняемых с лесов)

Тип лесов (ЗУС):

\_\_\_\_\_

Высота лесов:

\_\_\_\_\_

(отметка верхней рабочей площадки)

Габариты и площадь лесов  
планируемые:

\_\_\_\_\_

(длина\*ширина\*глубина; площадь)

Габариты и площадь лесов  
фактические:

\_\_\_\_\_

(длина\*ширина\*глубина; площадь)

Количество рабочих площадок:

\_\_\_\_\_

(количество и отметки рабочих площадок)

Дата готовности лесов, ЗУС:

\_\_\_\_\_

(заявляемая дата)

Дата начала работ с лесов, ЗУС:

\_\_\_\_\_

(заявляемая дата)

Дата окончания работ с лесов/ЗУС:

\_\_\_\_\_

(заявляемая дата)

Дата начала демонтажа

\_\_\_\_\_

лесов/ЗУС:

\_\_\_\_\_  
(заявляемая дата)

Время использования лесов, ЗУС

\_\_\_\_\_  
(количество календарных дней пользования)

Особые условия: Обязательное уведомление за сутки координаторов об окончании работ с лесов

Дата подачи заявки:

\_\_\_\_\_  
(дд.мм.гг)

Уполномоченный представитель Подрядчика (заявитель):

\_\_\_\_\_  
(наименование организации, Ф.И.О. ответственного лица, конт.телефон, подпись)

**Возможность установки данных строительных лесов с учетом совмещенных работ, дату начала работ с лесов и время работы подтверждаю.**

**Данный конструктив лесов не создает помех для производства работ с применением ГПМ.**

Куратор - технолог

\_\_\_\_\_  
(ФИО)

\_\_\_\_\_  
(дата подпись)

Зам.начальника ССКТН

\_\_\_\_\_  
(ФИО)

\_\_\_\_\_  
(дата подпись)

Зам. директора по  
кап.строительству

\_\_\_\_\_  
(Ф.И.О. ответственного лица, подпись)

Координатор Заказчика:

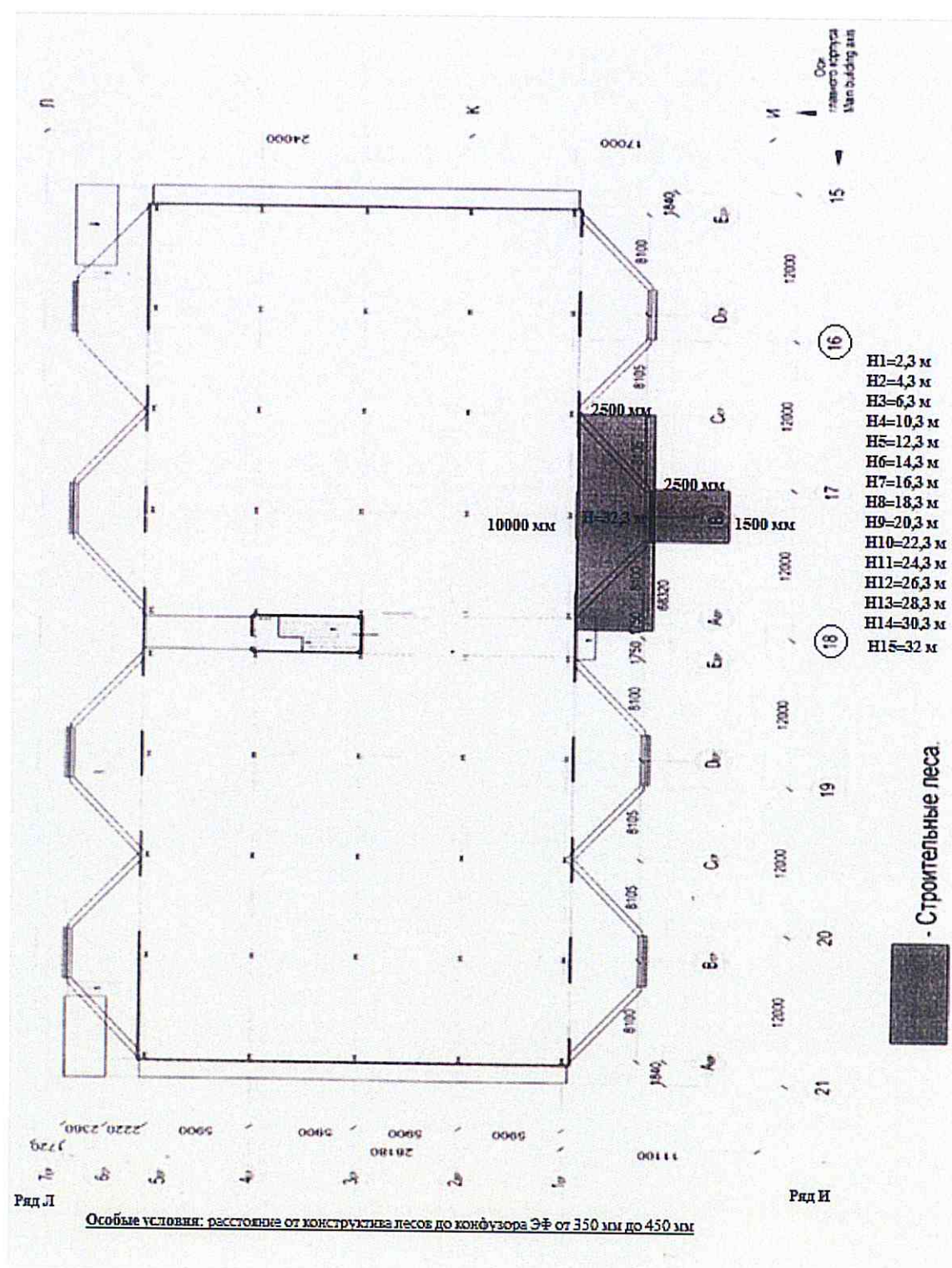
\_\_\_\_\_  
(Ф.И.О., должность, Дата/подпись)

Исполнитель:

\_\_\_\_\_  
(Ф.И.О. ответственного лица, подпись)



### Образец схемы установки лесов







**РАБОТА  
С ЛЕСОВ РАЗРЕШЕНА  
Допустимая  
нагрузка на леса  
\_\_\_\_\_кг/м<sup>2</sup>**

### ТАБЛИЦА ПРИЁМКИ ЛЕСОВ И ПОДМОСТЕЙ

Место установки* и их высота, наименование организации их установившей	Регистрационный номер, тип.	Дата и время приёма, номер акта приёмки	Допустимая нагрузка на 1 м <sup>2</sup>	Ф. И. О. лица, производившего приёмку, должность, наименование организации	Подпись лица, производившего приёмку

### ТАБЛИЦА ОСМОТРА ЛЕСОВ И ПОДМОСТЕЙ

[illegible]

\* Место установки лесов – указывается конкретные координаты лесов по которым их можно идентифицировать: леса высотой 5 м клетка 1,5х4,5 м отп, 0 м ряды А-Б (начало 10 м от ряда А, вдоль ряда А) оси 5-6 (начало 1 м от оси 5 в сторону оси 6).



Приложение № 3

Дата		Подрядчик				
Наблюдатель (Ф. И. О.)		Время				
Место наблюдения (координаты)		Кол-во людей				
		Огневые работы		Работы с лесов		
Объект		Работы на высоте		Грузоподъемные работы		
Вид деятельности (тип выполняемых работ)		Работы приостановлены				
Аварийное состояние лесов		Работы остановлены				
Акт ввода лесов в эксплуатацию № _____		Тип лесов				
Допустимая нагрузка на м <sup>2</sup> _____ кг		Вышка Тура <input type="checkbox"/> Клиновые <input type="checkbox"/> Подвесные <input type="checkbox"/> Хомутовые <input type="checkbox"/>				
Леса допущены к работе <input type="checkbox"/>		Леса установлены на (бетон, металл, грунт)				
№ п/п	Наименование	Соответствие		Описание дефекта	Код дефекта в инспекц-м листе	Дата исправления дефекта
		У-да	Н-нет			
1	Наличие и правильность заполнения паспорта приемки лесов	<input type="checkbox"/>	<input type="checkbox"/>		10.6	
2	Регулярность и правильность заполнения таблицы ежедневного осмотра на бирке	<input type="checkbox"/>	<input type="checkbox"/>		10.6	
3	Бирка находится рядом со входом на леса (бирка должна быть на каждом входе)	<input type="checkbox"/>	<input type="checkbox"/>		10.6	
4	Элементы лесов находятся в исправном состоянии	<input type="checkbox"/>	<input type="checkbox"/>		10.1	
5	Настилы лесов свободны от строительного материала, мусора, инструмента и т.п.	<input type="checkbox"/>	<input type="checkbox"/>		10.3	
6	Настилы полностью покрывают рабочие площадки, они исправны и однотипны	<input type="checkbox"/>	<input type="checkbox"/>		10.3	
7	Настилы надежно закреплены	<input type="checkbox"/>	<input type="checkbox"/>		10.3	
8	Наличие закрываемых люков в настилах (при необходимости)	<input type="checkbox"/>	<input type="checkbox"/>		10.3	
9	Лестницы стандартные и совместимы с конструкцией лесов (выступ над рабочим настилом как минимум на 1 метр)	<input type="checkbox"/>	<input type="checkbox"/>		10.2	
10	Лестницы установлены, закреплены и имеют ограждения минимум с 1 стороны	<input type="checkbox"/>	<input type="checkbox"/>		10.2	
11	Крепление лесов к м/к и зданиям выполнено согласно требований ГОСТ, СНиП	<input type="checkbox"/>	<input type="checkbox"/>		10.5	
12	Наличие и правильность установки опорных подкладок	<input type="checkbox"/>	<input type="checkbox"/>		10.5	
13	Ограждения установлены в соответствии с требованиями ГОСТ, СНиП	<input type="checkbox"/>	<input type="checkbox"/>		10.4	
14	Наличие и правильность установки отбортовочной доски	<input type="checkbox"/>	<input type="checkbox"/>		10.4	
15	Диагонали установлены в соответствии с требованиями ППР	<input type="checkbox"/>	<input type="checkbox"/>		10.5	
16	Наличие и правильность установки заземления	<input type="checkbox"/>	<input type="checkbox"/>		10.7	
17	Вертикальные элементы не имеют отклонений от вертикали за пределы допустимой нормы	<input type="checkbox"/>	<input type="checkbox"/>		10.5	
Необходимые и принятые меры						
Подпись _____					Дата и время _____	

Таблица учета складирования элементов строительных лесов.

№ п/п	Наименование элемента		Расположение зоны складирования элементов строительных лесов
2	3	5	6
1	Вертикаль 3,0м	шт	0,00
2	Вертикаль 2,0м	шт	0,00
3	Вертикаль 1,5м	шт	0,00
4	Вертикаль 1,0м	шт	0,00
5	Горизонталь 1м	шт	0,00
6	Горизонталь 1,5м	шт	0,00
7	Горизонталь 2м	шт	0,00
8	Горизонталь 2,5м	шт	0,00
9	Горизонталь 3 м	шт	0,00
10	Диагональ 3*2	шт	0,00
11	Диагональ 2,5*2	шт	0,00
12	Лестница 2,5*2,0	шт	0,00
13	Лестница 3,0*2,0	шт	0,00
14	Лестница ЛРТ-5	шт	0,00
15	Настил стальной 1,0*0,36	шт	0,00
16	Настил стальной 1,5*0,26	шт	0,00
17	Настил стальной 1,5*0,36	шт	0,00
18	Настил стальной 1,5*0,42	шт	0,00
19	Настил стальной 2,0*0,26	шт	0,00
20	Настил стальной 2,0*0,36	шт	0,00
21	Настил стальной 2,0*0,42	шт	0,00
22	Настил стальной 2,5*0,26	шт	0,00
23	Настил стальной 2,5*0,36	шт	0,00
24	Настил стальной 2,5*0,42	шт	0,00
25	Настил стальной 3,0*0,36	шт	0,00
26	Настил стальной 3,0*0,42	шт	0,00
27	Ограждение 1,0 м	шт	0,00
28	Ограждение 1,5 м	шт	0,00
29	Труба стальная 48*3,5	м	0,00
30	Стартовый элемент	шт	0,00
31	Становочная пята	шт	0,00
32	Хомут поворотный	шт	0,00
33	Хомут балочный	шт	0,00
34	Хомут фиксирующий	шт	0,00
35	Хомут кованный стыковочный	шт	0,00
36	Хомут кованный неповоротный	шт	0,00
37	Перила	шт	0,00
38	Консоль 1 м	шт	0,00



## **Утвержденные зоны складирования элементов строительных лесов на территории филиала «Березовская ГРЭС» ПАО «Юнипро»**

На территории филиала «Березовская ГРЭС» ПАО «Юнипро» разрешается складирование элементов строительных лесов всех типов только в строго определенных зонах, согласованных представителями филиала «Березовская ГРЭС» ПАО «Юнипро» и филиала «Березовский» ООО «Юнипро Инжиниринг»

На территории Главного корпуса 3-го энергоблока филиала «Березовская ГРЭС» ПАО «Юнипро» согласованы следующие зоны складирования (на схемах выделены синим цветом):






1. отм.106,000, ряды В-Г, оси 22-23;
2. отм.90,000, ряды В-Г, оси 22-23
3. отм.71,000, ряды В-Г, оси 22-23;
4. отм.54,000, ряды В-Г, оси 21-23 (при организации безопасного доступа к монтажному проему)
5. отм.43,400, ряды В-Г, оси 20-22 (при организации безопасного незагромождённого прохода);
6. отм.32,800, ряды В-Г, оси 23-21;
7. отм.26,400, ряды В-Г, оси 23-22;
8. отм.20,000, ряды В-Г, оси 23-22;
9. отм.0,000, ряды И-Ж, оси 20-21 (при организации безопасного проезда спец.техники).

На территории Узла приема топлива филиала «Березовская ГРЭС» ПАО «Юнипро» согласованы следующие зоны складирования (на схемах выделены синим цветом):

1. отм.38,650, ряды В-Г, оси 6-8 (при организации безопасного прохода и доступа к монтажным проемам);
2. зона старого проекта СЗШУ.

## Критерии дефектации и отбраковки элементов строительных лесов на территории филиала «Березовская ГРЭС» ПАО «Юнипро»

Критерии дефектации и отбраковки элементов стоечных приставных лесов с клиновым креплением:

Рисунок	Название	Критерии дефектации и отбраковки
	Становочная пята	<p>Не должна иметь ослабление крепления у становочной пяты в опорной пластине, повреждение накатной резьбы и нарушение вертикальности.</p> <p>Накидная гайка не должна иметь повреждение резьбы сколов, трещин обломленных частей.</p>
	Стартовый элемент	<p>Трубная часть не должна иметь изгибов, вмятин, трещин и нарушения сварочных швов.</p> <p>Фланец для крепления не должен не иметь изгибов, вмятин, трещин и нарушения сварочных швов.</p> <p>Все отверстия на фланце должны быть одинаковой формы и одного размера.</p>
	Вертикальный элемент	<p>Трубная часть не должна иметь изгибов, вмятин, трещин и нарушения сварочных швов.</p> <p>Фланец для крепления не должен иметь изгибов, вмятин, трещин и нарушения сварочных швов.</p> <p>Все отверстия на фланце должны быть одинаковой формы и одного размера.</p>
	Горизонтальный элемент	<p>Трубная часть не должна иметь изгибов, вмятин, трещин и нарушения сварочных швов замков с клином</p> <p>Замок с клином не должен иметь изгибов, вмятин, трещин и должен соответствовать паспорту изделия завода-изготовителя.</p>
	Диагональный элемент	<p>Трубная часть не должна иметь изгибов, вмятин, трещин и нарушения сварочных швов замков с клином</p> <p>Замок с клином не должен иметь изгибов, вмятин, трещин и должен соответствовать паспорту изделия завода-изготовителя.</p>



	<b>Настил</b>	<p>Не должен иметь нарушений геометрической формы и должен соответствовать паспортным данным завода изготовителя.</p> <p>Крепления не должны иметь изгибов, вмятин, трещин и нарушения сварочных швов</p>
	<b>Стальная лестница</b>	<p>Не должен иметь нарушений геометрической формы и должен соответствовать паспортным данным завода изготовителя.</p> <p>Крепления не должны иметь изгибов, вмятин, трещин и нарушения сварочных швов</p>
	<b>Ограждение</b>	<p>Не должен иметь нарушений геометрической формы и должен соответствовать паспортным данным завода изготовителя.</p> <p>Крепления не должны иметь изгибов, вмятин, трещин и нарушения сварочных швов</p>

**Критерии дефектации и отбраковки элементов стоечных приставных лесов с хомутовым креплением:**

Рисунок	Название	Критерии дефектации и отбраковки
	Трубы стоек, связей и поперечин	<p>Не должны иметь изгибов, вмятин, трещин.</p> <p>Не должно быть следов коррозии.</p>
	Хомуты	<p>Не должны иметь изгибов, вмятин, трещин, повреждения резьбы.</p> <p>Гайки не должны иметь поврежденных граней и поврежденной резьбы.</p>

	<p>Лестница</p>	<p>Не должна иметь нарушений геометрической формы и должна соответствовать паспортным данным.</p>
	<p>Деревянные настилы</p>	<p>На всей поверхности настилов не должно быть никаких трещин.</p> <p>Поперечные вырезы на досках должны составлять не более 20% от общей ширины доски.</p> <p>Не допускается использование деревянных настилов, обожженных во время сварки/газопламенной резки, а также после размещения на них тяжелых грузов.</p>
	<p>Ферма</p>	<p>Не должна иметь нарушений геометрической формы и должна соответствовать паспортным данным.</p> <p>Не допускаются дефекты сварочных швов.</p> <p>Заводская ферма должна соответствовать паспортным данным завода-изготовителя.</p>

### Критерии дефектации и отбраковки элементов модульных подвесных лесов:

В соответствии с паспортом завода-изготовителя все элементы модульных подвесных лесов Layher дефектуются по следующим критериям:

1. Осмотр элементов строительных лесов на наличие трещин, вмятин, прогибов и других деформаций – при выявлении трещин, вмятин, прогибов и других деформаций элементы строительных лесов подлежат списанию.
2. Визуальная оценка качества сварных швов на элементах строительных лесов – в случае выявления трещин и деформаций сварных швов элементы строительных лесов подлежат списанию.
3. Визуальный осмотр деталей крепления элементов строительных лесов (клинья, фланцы) – в случае выявления износа металла деталей крепления элементы строительных лесов подлежат списанию.



УТВЕРЖДАЮ:

"\_\_"\_\_\_\_201\_\_г.

АКТ №\_\_\_\_

**Приёмки и ввода в эксплуатацию строительных лесов /ЗУС**

(\_\_\_\_), (\_\_\_\_)  
(\_\_\_\_), (\_\_\_\_)  
(\_\_\_\_), (\_\_\_\_)  
(\_\_\_\_), (\_\_\_\_)

"\_\_"\_\_\_\_201\_\_г.

Мы, ниже подписавшиеся, комиссия в составе:

Координатор по лесам от филиала

«Березовский» ООО «Юнипро Инжиниринг»

Инженер по охране труда

Ответственное лицо подрядной организации

Отв.лицо \_\_\_\_\_

\_\_\_\_\_  
\_\_\_\_\_  
\_\_\_\_\_

составили настоящий акт в том, что леса \_\_\_\_\_

(тип лесов)

установленные \_\_\_\_\_, соответствуют требованиям

(координаты установленных лесов)

Правил ГОСТ 24258-88 «Средства подмащивания. Общие технические требования», завершены в монтаж наладочные работы, проведены осмотр, проверка испытание лесов в соответствии с требованиями СНиП 12-03-2001 «Безопасность труда в строительстве. Часть 1. Общие требования»; ГОСТ 27321-87 «Леса стоечные приставные для строительно-монтажных работ. Технические условия», ГОСТ 28012-89 «Подмости передвижные сборно-разборочные. Технические условия», Правил по охране труда при работе на высоте, утвержденных приказом Минтруда России №155Н от 28.03.2014 г.

Установленные строительные леса установлены в соответствии с требованиями безопасности и переданы в эксплуатацию \_\_\_\_\_.

(наименование эксплуатирующей организации)

Работы с лесов производятся в соответствии с договором подряда:

№ \_\_\_\_\_ от \_\_\_\_\_ 20\_\_г.

Леса установлены в соответствии с заявкой на установку строительных лесов № \_\_\_\_\_.

$S_{\text{наруж}} = \text{_____} \text{ м}^2$

Подписи членов комиссии:

_____ (Ф.И.О. должность)	_____ (Подпись)
_____ (Ф.И.О. должность)	_____ (Подпись)
_____ (Ф.И.О. должность)	_____ (Подпись)
_____ (Ф.И.О. должность)	_____ (Подпись)

Отв.лицо \_\_\_\_\_

\_\_\_\_\_  
(Подпись)

## АКТ о выполнения демонтажа конструкции строительных лесов № \_\_\_\_\_

(\_\_\_\_\_), (\_\_\_\_\_)  
 (\_\_\_\_\_), (\_\_\_\_\_)  
 (\_\_\_\_\_), (\_\_\_\_\_)  
 (\_\_\_\_\_), (\_\_\_\_\_)

"\_\_" \_\_\_\_\_ 201\_\_ г.

Мы, ниже подписавшиеся, комиссия в составе:

Координатор по лесам от филиала  
 «Березовский» ООО «Юнипро Инжиниринг»

Ответственное лицо подрядной организации

Отв.лицо \_\_\_\_\_

составили настоящий акт в том, что леса \_\_\_\_\_,  
 (тип лесов, координаты установки)  
 установленные в соответствии с заявкой на установку строительных лесов № \_\_\_\_\_ от  
 \_\_\_\_\_ 201\_\_ г. (акт приемки и ввода лесов в эксплуатацию № \_\_\_\_\_ от  
 \_\_\_\_\_ 201\_\_ г.) демонтированы.

$S_{\text{наруж}} = \text{_____} \text{ м}^2$

В ходе демонтажа лесов комиссией выявлены дефектные элементы строительных лесов/ЗУС:

№ п/п	Наименование элементов лесов	Тип дефекта	Причина дефекта

Подписи членов комиссии:

\_\_\_\_\_  
 (Ф.И.О. должность) (Подпись)  
 \_\_\_\_\_  
 (Ф.И.О. должность) (Подпись)

Отв.лицо \_\_\_\_\_

\_\_\_\_\_  
 (Подпись)



[illegible]

Редакция №	Дата внесения изменений, приказ №	Раздел или пункт №	Содержание изменений	ФИО сотрудника, внесшего изменение
1	20.02.2017	Раздел 2	Дополнить раздел 2 пунктом 2.16. следующего содержания: 2.16. После получения заявки на монтаж лесов организуется комиссионная проработка и принятие решения по необходимой конструкции и конфигурации лесов непосредственно перед их установкой с выходом на место монтажа лесов. В состав комиссии включаются представитель лесамонтажной организации по установке строительных лесов, представитель подрядной организации-заказчика по заявке, куратор - технолог Заказчика и координатор ГКВР Заказчика.	Павловский Д.С.
2	20.02.2017	Раздел 2	Дополнить раздел 2 пунктом 2.13 следующего содержания: В заявки на монтаж/демонтаж строительных лесов в строке «Тип лесов» прописывать Строительные леса. • В строке «Габариты и площадь лесов» должно быть 2 строки: План и Факт. План заполняется до подачи заявки, Факт заполняется при подписание Акта на монтаж/демонтаж строительных лесов.	Павловский Д.С.
3	20.02.2017	Раздел 2	Дополнить раздел 2 пунктом 2.4. следующего содержания: • Заявка на монтаж/демонтаж строительных лесов и ЗУС в обязательном порядке должна быть согласована с Куратором-технологом Заказчика, Начальник службы ССКТН Заказчика, Заместителем начальника	Павловский Д.С.



			<p>ССКТН Заказчика, Координатором Заказчика.</p> <ul style="list-style-type: none"> <li>Заявка на монтаж/демонтаж строительных лесов подается в 2-х экземпляров Заявителем.</li> </ul>	
4		Раздел 3	<p>Дополнить раздел 2 пунктом 3.2 Нумерация заявки на строительные леса должно совпадать с Актом монтажа/демонтажа строительных лесов.</p> <ul style="list-style-type: none"> <li>При подписания Акта обязательно прописывать Ф.И.О и должность кто входит в состав комиссии по приемки строительных лесов.</li> </ul> <p>3.2 В ходе приемки строительных лесов обязательно проводить фото фиксацию отв. Лицо (Исполнитель Подрядчик)</p>	Павловский Д.С.
5		Раздел 2	<p>2.12 По истечению срока или отсутствия востребованности заявки на монтаж/демонтаж строительных лесов заявка аннулируется Координатором Заказчика.</p>	Павловский Д.С.